

ВЕСТНИК ЗАПОЛЯРЬЯ

ОБЩЕСТВЕННО-ПОЛИТИЧЕСКАЯ ГАЗЕТА ЛАБЫТНАНГСКОГО ГОРОДСКОГО СОВЕТА НАРОДНЫХ ДЕПУТАТОВ
ЯМАЛО-НЕНЕЦКОГО АВТОНОМНОГО ОКРУГА ТЮМЕНСКОЙ ОБЛАСТИ

Газета выходит с 13 апреля 1989 года

№ 38 (393)

ВТОРНИК, 2 апреля 1991 года

Цена в розницу 10 коп.

1 АПРЕЛЯ 1986 ГОДА. ИМЕННО С ЭТОЙ ДАТЫ НАЧИНАЕТСЯ ЛЕТОИСЧИСЛЕНИЕ МЕХКОЛОННЫ № 190 ТРЕСТА СЕВСТРОЙМЕХАНИЗАЦИЯ. В ТОТ ВЕСЕННИЙ ДЕНЬ БЫЛИ ПОЛОЖЕНЫ ПЕРВЫЕ КУБЫ ГРУНТА В БУДУЩИЙ ПОСЕЛОК СТАНЦИИ ОБСКОЯ, ИЛИ, КАК ЕГО ТЕПЕРЬ НАЗЫВАЮТ, ОБСКОЯ МИКРОРАЙОН.

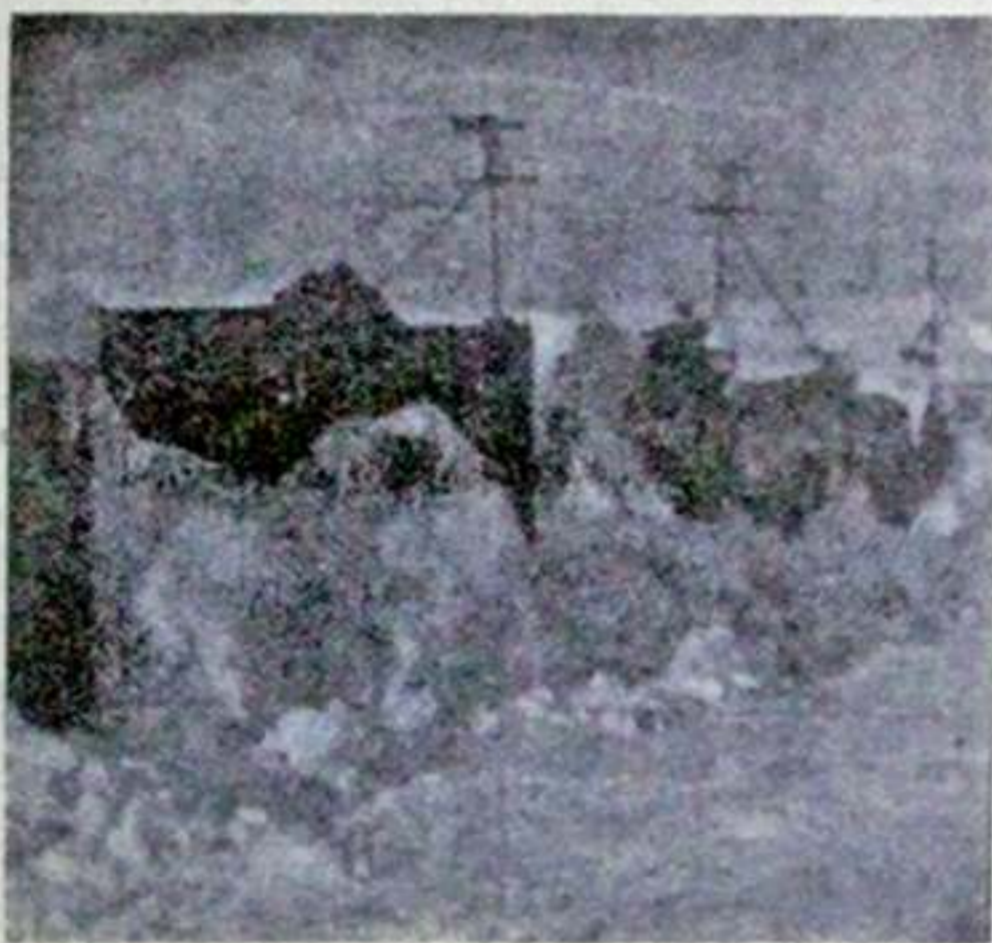
Прошло с того времени всего пять лет, и поселок не узнать. Построено множество жилья, объектов социальности, благоустроивается и дорожает поселок.

В том, что сегодня мы видим, есть вклад коллектива мехколонны. Но самым трудным и главным объектом является железная дорога на Ямал, к будущим скважинам нефти и газа.

В суровых условиях Заполярья, когда погода меняется буквально каждую минуту: то невыносимый холод, да еще с ветром, то вдруг так взмывает бурьян, что не выдуть из зипа. Это зимой, а летом жара, молния, будь она неблагодарна, то начинает моросить надоедливый дождь, да так долго, что терпение дохнет.

В общем, условия — не завидуют! Кому-то не по плечу такое пережить, и также, не выдержав, укатил восвояси. Но их были единицы, а основ-

ПЯТИЛЕТИЕ



ной костяк остался и работает до сегодняшнего дня. Они почти каждый год уходили все дальше и дальше от основной базы, и сейчас многие трудятся на 187-м километре магистрали.

С первого дня работают в коллективе мехколонны маши-

нисты бульдозеров А. Болжарский, Н. Клименко, Н. Корниенко, водители А. Яковлев, А. Иванников, плотник Н. Лыков.

Всех не перечислишь! На снимке: поселок на трассе — 187-й километр.

Текст и фото В. БАЧУРИНА.



ВСЕ НАЧИНАЛОСЬ С НЕГО

ПЕРВЫМ НАЧАЛЬНИКОМ МЕХКОЛОННЫ № 190 СЕВСТРОЙМЕХАНИЗАЦИЯ БЫЛ НАЗНАЧЕН ВАЛЕРИЙ МИХАЙЛОВИЧ ГАПЕНКО. ВОТ НА НЕГО-ТО И ЛЕГЛА ОСНОВНАЯ ТЯЖЕСТЬ ПО ОРГАНИЗАЦИИ КОЛЛЕКТИВА И ФОРМИРОВАНИЮ КАДРОВ. НЕМНОГО ПОРАБОТАВ В АППАРАТЕ ТРЕСТА, ВНОВЬ ВЕРНУЛСЯ В СВОЙ КОЛЛЕКТИВ, КОТОРОМУ 1 АПРЕЛЯ ИСПОЛНИЛОСЬ ПЯТЬ ЛЕТ, И НАШ ВНЕШТАТНЫЙ КОРРЕСПОНДЕНТ ОБРАТИЛСЯ К ВАЛЕРИЮ МИХАЙЛОВИЧУ С ПРОСЬБОЙ ОТВЕТИТЬ НА РЯД ВОПРОСОВ:

— Когда и как создавалась МК, какие пришлось преодолеть трудности в стадии ее организации?

— Наш коллектив создавался на базе мехколонны № 102, так как еще своей территории не было, да и не было производственных помещений. Начала прибывать совершенно мо-

вая, сложная, в основном, импортная техника: бульдозеры, экскаваторы, автомобили БелАЗ, кстати, мы первыми освоили их работу на строительстве железнодорожного полотна, да еще в условиях Заполярья. Трудностей было много, да и где их не бывает в стадии организации нового. Всего ведь не учесть.

— Кто составил основной костяк кадров в первоначальном периоде формирования МК, какими критериями руководствовались в их подборе?

— Как я уже говорил, нам поступала в основном зарубежная техника, где требуются опытные специалисты. А таких специалистов было мало, можно сказать, их вовсе не было. Вот поэтому я вынужден обратиться к «обломкам» и пригласить их работать в наш коллектив. Многие откликнулись на наше предложение. Они и составили основной костяк квалифицированных кадров. Когда начали прибывать механизаторы, вот

здесь-то начались самые большие трудности. Ведь у нас было всего два жилых вагончика. Пришлось заселить спортзал и ставить койки в два яруса. Вот в таких условиях пришлось создавать коллектив мехколонны.

— На каких первых объектах пришлось работать?

— 1 апреля 1986 года, этот день у нас в коллективе считается праздником. Началась самостоятельная работа, и первым объектом был участок жилого поселка на две тысячи жителей, где велся отсыпкой горизонтальной планировки, также отсыпала площадка территории промбаз мехколонны и промышленную базу для мостоотряда. Вскоре появилась документация на строительство железной дороги, и мы начали работать на ее объектах, первый прорыбский участок у нас был на шестнадцатом километре.

— Какие в первую очередь нужно решить задачи, пробле-

мы сейчас, чтобы мехколонна работала стабильно и уверенно?

— Проблема у нас одна, как и у всех коллективов, работающих на строительстве дороги «Обская — Бованенково». Это нестабильность со стройкой, неясность, во многом, что породило отток кадров, в результате наш коллектив потерял многих квалифицированных специалистов. В настоящее время задача наша такова: в первую очередь — это укрепить и сохранить кадры, усилить спрос за выполнение задач, стоящих перед коллективом, укрепить дисциплину, поднять на всех уровнях качество работы. От нормального отношения к работе зависит почти сто процентов успеха.

— С 1 марта произошло объединение двух мехколонн. Что это даст? Какой Вы предугадываете результат?

— Конечно, объединение двух коллективов плечит за собой какие-то издержки, особенно в

человеческих судьбах. Но этот вопрос решить надо, так как объединение дает положительные результаты: сокращение управленческого аппарата, усиление дилити опытным инженерно-техническим составом, уменьшение численности подсобного производства.

— Что Вы можете пожелать всем тем, кто работает в коллективе?

— Вроде бы, когда нестабильность в коллективе, в стране, праздновать как-то не уместно. Но коллективу исполняется пять лет, и он заслужил слова благодарности. Вот поэтому я от всей души хочу поздравить с небольшим юбилеем всех работников и членов их семей, пожелать им здоровья, счастья и успехов в их нелегком, но очень необходимом для страны труде.

Интервью взял В. БАЧУРИНА.

На фото Валерий Михайлович Гапенко.

Фото автора.

О порядке проведения экологической экспертизы

В конце января 1991 года президиум областного Совета народных депутатов рассмотрел вопрос о порядке проведения экологической экспертизы и оплате труда внештатных экспертов в областном комитете по охране природы.

Решено с 1 февраля 1991 года ввести в действие порядок проведения государственной экологической экспертизы.

Государственную экологическую экспертизу проводят экспертные органы Госкомприроды РСФСР с целью контроля полноты и правильности оценки воздействия хозяйственной деятельности на окружающую среду и достаточности предполагаемых мер по рациональному использованию природных ресурсов и сохранению окружающей среды.

Государственная экологическая экспертиза предшествует принятию хозяйственных или иных решений и исходит из: — права всех людей на окружающую среду, благоприятную для их здоровья и условий проживания;

— необходимости сохранения экологического равновесия, геофонда и разнообразия живой природы в интересах настоящего и будущего поколений при ведении хозяйственной или иной деятельности;

— презумпции экологической опасности любой хозяйственной деятельности, связанной с использованием природных ресурсов;

— принципов законности, независимости, объективности, научной обоснованности, гласности;

— результатов комплексной (социально-эколого-экономичес-

кой) оценки воздействия хозяйственной деятельности на окружающую среду.

Объектами государственной экологической экспертизы являются:

— все виды предпроектной и предпроектной документации по развитию и размещению производственных сил области и отраслей народного хозяйства;

— ТЭО, ТЭР, проекты строительства (реконструкция, расширение, технического перевооружения) и ликвидации на радиохозяйственных объектах и комплексов, в т. ч. совместных с инофирмами предприятий;

— документация по созданию новой техники, технологии, материалов и веществ, в т. ч. закупаемых за рубежом и используемых в условиях области;

— материалы, характеризующие экологическую ситуацию в регионе, формирующуюся под воздействием различных видов текущей хозяйственной деятельности;

— проекты нормативно-правовой, инструктивно-методической, нормативно-технической документации, регламентирующей природопользование при введении хозяйственной деятельности.

Государственная экологическая экспертиза может проводиться силами специалистов отдела экологической экспертизы проектов с помощью экспертных комиссий (групп) из ученых, специалистов и представителей общественности.

Срок проведения экспертизы составляет, как правило, не более 3-х месяцев со дня пред-

ставления полного комплекта материалов.

В процессе проведения экологической экспертизы выделяется три этапа: подготовительный, основной и заключительный.

В ходе подготовительного этапа штатными экспертами отдела:

— проверяется соответствие состава представленной документации требованиям раздела 2;

— формируются задачи, рамки и направления экспертизы, определяются формы и способы ее проведения;

— формируется экспертная комиссия (группа) из специалистов по основным направлениям экспертизы, производится распределение обязанностей между ее членами, составляется график работы и т. д.;

— оформляются необходимые документы (приказ об утверждении экспертной комиссии с распределением обязанностей).

В ходе основного этапа работы осуществляется рассмотрение представленной документации в процессе которого проверяются:

— обоснование необходимости осуществления данного вида хозяйственной деятельности и выбора способа его реализации, прогрессивность предлагаемых технических, инженерных и архитектурно-предлагаемых технических, инженерных и архитектурно-планировочных решений, комплексность и рациональность использования материальных, сырьевых и энергетических ресурсов и т. д.;

— полнота выявленных факторов воздействия и степени их экологической опасности, масштабы вероятного влияния хо-

зяйственной деятельности на окружающую среду;

— достаточность предусмотренных природоохранного законодательства, а также предупредительно-аварийных ситуаций и ликвидации их возможных последствий;

— предлагаемые к использованию методы оперативного и других видов контроля за обеспечением экологической безопасности данного вида хозяйственной деятельности и нормативного качества окружающей среды;

— оценка уровня экологической опасности производимой продукции и образующихся отходов, а также возможности регионального кооперирования в их переработке и т. д.;

— наличие информации об экологических, социальных и экономических последствиях ее осуществления.

В процессе экспертной работы готовятся индивидуальные экспертные заключения и заключения экспертных групп по сформулированным ранее направлениям экспертизы.

Если выявились новые задачи или направления рассмотрения, экспертная комиссия (группа, эксперт) может поставить вопрос перед органами, назначившими государственную экологическую экспертизу, об изменении сроков ее проведения, дополнительно привлечении экспертов по новым, поднятым вопросам.

В случае установления в ходе экспертизы потенциально опасных воздействий, не учтенных и не оцененных разработчиками документации, проект может быть возвращен на до-

работку без оценки экспертами степени опасности этого воздействия и его последствий.

В ходе заключительного этапа работы экспертной комиссии подготавливается проект сводного заключения по всей рассматриваемой документации, который обсуждается на заседании экспертной комиссии, как правило, представителями заказчика, проектной организации и общественностью.

Сводное заключение подписывается всеми членами экспертной комиссии и не может быть изменено без их согласия.

Сводное заключение экспертной комиссии (группы) должно содержать:

— краткое содержание предлагаемого к осуществлению вида хозяйственной деятельности;

— экспертные оценки предлагаемого хозяйственного решения;

— принципиальные замечания по проекту;

— выводы о возможности и условиях реализации проекта; о необходимости его доработки и повторного рассмотрения; отклонения, как не приемлемого для реализации;

— выводы и предложения, должны быть сформулированы четко и ясно.

К сводному заключению прилагаются имеющиеся особые мнения членов экспертной комиссии.

Разногласия, возникшие между заказчиком проекта хозяйственной деятельности и областными комитетом по охране природы по результатам государственной экологической экспертизы, рассматриваются вышестоящим экспертным органом Госкомприроды РСФСР.

ЧИТАТЕЛЬ — ГАЗЕТА — ЧИТАТЕЛЬ

ПОРА ПЛАНИРОВАТЬ

Полностью согласен со многими мыслями из статьи Г. Тимофеевой «В ваших услугах фирма не нуждается» (№ 32 «ВЗ»).

Действительно, каких только контор не расплодилось. В нашем городе «труженки» этих «тихих контор» живут, плодят никому не нужные бумаги и исправно получают северную зарплату. Вызывают с «большой землей» своих родственников, да еще и посмеиваются над теми, кто в поте лица зарабатывает себе зарплату.

Давно пора установить контроль за размножением всякого рода новых управленцев и лишние конторы ликвидировать. Думаю, что этого бы даже не

заметил из-за их бесполезности.

Наверняка никто у нас не ведет перспективным планированием занятости в нашем городе. Скажем, нужны специалисты. Но ведь уже сейчас можно обдумать шаги в этом направлении. Вот хотя бы пример приведу.

В Лабитангах есть единственное профтехучилище. Казалось, город может быть снабжен своими местными рабочими кадрами всех нужных у нас специальностей, чтобы не свозить рабочих со всей страны. Но кого выпускают в училище? Водителей, автолесарей, сварщиков — в которых давным-давно город не нуждается. Высококвалифицированные — и

то не могут найти работу, не то что вчерашние ученики.

Знать не повзраслише, сам рабочий: используют уходящих ГИТУ на производстве как дармовую рабочую силу. Все равно работы для них нет. Потом приходят, пощут работу, да и подаются после училища, как сын моего приятеля — в грузчики орс. Загря государственные деньги на обучение потратили и время потеряли. И никто за это не отвечает. Хотя эти ребята — потенциальные безработные, причем живущие в Лабитангах постоянно и уехать им некуда. Давно пора подготавливать будущих рабочих только по заказам предприятий и на конкретные профессии, нужные городу. Интересно, думал ли об этом кто-нибудь или планирование по приему в училище ведется по

принципу «пальцем в небо»?

А вот в ком город остро нуждается, так это в специалистах сферы услуг. Велика нужда в бытовых, санитарно-очистительных, культмассовых, педагогических услугах для людей. А их никто не оказывает. В том числе и расплодившиеся кооперативы, несмотря на то, что спрос на услуги населению всегда есть и будет. Поэтому считаю, чем завтра заниматься переобучением молодежи, лучше сегодня начать обучение только на необходимые в данное время профессии. В условиях рыночных отношений спрос на рабочую силу будет постоянно изменяться. Нужно и нам всем учиться, менять свои устоявшиеся позиции.

С. ФЕДОРОВ,
рабочий.

ЭХО: РЕАКЦИЯ НА ПУБЛИКАЦИЮ

ХОЧУ ИЗВИНИТЬСЯ ЗА ДРУГИХ

Здравствуйте, дорогие работники газеты. Давно собиралась написать вам по поводу писем в газете «ВЗ» от 26.02.1991 г. в адрес «уважаемых гуманных людей».

Мне 60 лет, являюсь ветераном труда, имею стаж работы 45 лет на Севере. Мать троих детей, имею 9 внуков. Всегда с благодарностью отношусь к медикам. Нет человека, которому бы медработник не протянул руку помощи. Ведь это

душевный и гуманный народ. Очень обижена письмом в редакцию А. М. Литовцевой, которая оскорбила через вашу газету честь и достоинство медработника. Ни один человек не променяет свою совесть и достоинство за пару сапог. Бастовать — право каждой организации, и высказаться о наболевшем — право каждого гражданина нашей страны. Значит, Литовцева никогда не лежала в больнице-сарайе нашего горо-

да, где все ходит кодуном, лежишь и думаешь, чтоб крыша не упала на голову. И в таких условиях люди работают, делают нам добро, поднимают нас на ноги. Медики и учителя самый бедный народ, и нечего заглядывать в их ведомости зарплаты. Нет бы поддержать их морально и духовно. Мы бьем их по рукам.

А чем они хуже? Сколько лет они работают с более низким районным коэффициентом?

Дышать приходится как и тем, у кого коэффициент 0,8 да теплый кабинет, а не участок. Учителя и медики работают среди людей, с людьми, поэтому их надо и одевать в первую очередь, а клятвою Гиппократова сьм и обуть не будешь, они такие же люди. Низкий вам материнский поклон, дорогие медики. Дерзайте, бастуйте, требуйте и отстаивайте свои права.

С уважением
В. БОГДАНОВА.

БУДЬТЕ ВЕЖЛИВИМИ

Здравствуйте, уважаемая редакция! Заставило меня писать возмущение, вызванное работой нашей междугородной станции. Читала я в вашей газете заметку, что оборудование у них старое, не успевают обрабатывать заказы. Но все же есть предел. Мне часто приходится звонить в Ленинград брату, он болен. Слава богу, поставил телефон, не надо сидеть часами на телеграфе, но чтобы дозвониться до междугорода, крутить 07 нужно не менее часа. Но вот долгожданный момент, дозвонилась, прошу принять заказ и «ангельский» голосок говорит, что до 20.00 московского времени заказы не принимают, и не успеешь встать слово, как раздаются гудки «скоротек». И снова крутишь диск не менее часа, чтобы объяснить, что мне нужно принять заказ на 21 час московского. Но увы, бесполезно! И если повезет, то после 20—21 часа, опять же московского времени, соннолят принять заказ. Неужели так невозможно обучить вежливости телефонисток, в «загнившем» капитализме они были бы в числе безработных за «вежливость» с клиентами, там не позволяют клиентам нервничать, техника не демидовская. Невоспитанность, своих работников оправдывать не буду.

Вот, собственно и все, что я думаю по поводу работы вашей междугородки. Приходится заискивать перед всеми, от кого зависит твое спокойствие, хоть чуть-чуть, а власть.

МИШУРОВА.
п. Харп.

С ПЕРВЫМ АПРЕЛЯ!

Просим
разобраться

Коллектив ислей-сидки «Золотой ключик» через газету «Вестник Заполярья» решил обратиться в рабочей контроле Лабитнанги с просьбой объяснить, как идет распределение дефицитных товаров в орсе-4.

22 марта 1991 г. было заседание торговой комиссии при председателем т. Р. З. Рунника и А. С. Шевчук. Во все организации были выделены дефицитные товары, кроме детского «Золотой ключик». Когда мы уточнили у т. Г. Л. Реаника, как идет распределение, он ответил, только тем организациям, которые заключили договор с орсом-4. Наша вышестоящая организация договор заключила, а наш коллектив в списках есть. На вопрос, почему на коллектив из 43 чел. не выделено ничего, т. Реаник ответить не смог.

Очень просим рабочей контроль разобраться в этом вопросе.

Коллектив «Золотого ключика».

В газете «Вестник Заполярья» от 12.03.91 года была опубликована статья торговой комиссии Лабитнангского городского Совета народных депутатов под заголовком «Неоправданная задержка», основными штрихами которой выделено то, что принятое горсоветом решение «По обеспечению одеждой и обувью демобилизованных воинов» было положено исполкомом под сукно. Данная редакция статьи, а в частности ее заглавие не соответствует действительности, поскольку решение комиссии и Президиума по указанному вопросу вступило в законную силу с большим опозданием не по вине работников исполкома. О лицах, виновных в этом, указано в самой статье. Члены торговой комиссии приносят свои извинения. Думаем, что впредь, они будут относиться к этому вопросу более внимательно и не забудут также извиниться.

Комиссия городского Совета по торговле и бытовому обслуживанию.

Проснувшись, я еще несколько минут лежал в постели, не желая расставаться с уютным пулового одежда. После недели, проведенной в тундре, особенно приятно было домашнее тепло. Сквозь штору пробивался свет, хотя было совсем рано, зарежь давал о себе знать — это немалого и наступит полярный день. Нацупав на тумбочке коробку дистанционного управления, включил телевизор. Пока мозг апитывал первую информацию, сделал легкий массаж и несколько упражнений прямо на ковре. После душа собрал вещи, пора было расставаться с гостеприимным городком.

Вещей оказалось больше, чем во время приезда. В первый же день купил полушубок и унты, без них в тундре пришлось бы туго. Сначала хотел взять их напрокат, но потом подумал: отличный сувенир будет с Севера. Были и другие сувениры: песновий полушубок для жены, оленьи пилы для дочки. Сам репортёрский багаж занимал мало места: видеодистанция да пара кассет.

Когда, наконец, я спустился на лифте и направился к дежурной, чтобы сдать ключи, она удивилась: — Вы не заказывали такси. — Да. Но я пока не знаю, нужно ли оно. Вот сейчас напрокат в кассе узнаю, как с билетами. — У Вас нет билетов? Зачем же Вы вещи собрали? Отпротите! Вы не преурадали

заранее. — Она все была в смущении. — Посидите минутку, я сейчас позвоню.

— Вам купейный? — спросила она, уже нажимая клавиши телефона.

Я отошел к киоску, чтобы не смущать ее еще больше, и сделал вид, что рассматриваю витрину киоска с туалетными принадлежностями, косметикой

и щеки душистого кофе настроение еще больше повысилось.

Я шел по тротуару, заботливо подыскивая песочком, поспитывая на витрины. В такую рань часть магазинов была уже открыта.

Токая массивную резную дверь «Прогресса», мельком взглянул на вывеску: часы работы с 6 до 11; с 17 до 23.

НУ и НУ!

и кремами. Впрочем, здесь было все, что может пригодиться приезжему: и пшеница, и теплое белье.

Через минуту она меня окликнула:

— Билет достают через полчаса. Если Вы хотите выйти, я получу. Поезд в 10.35 по московскому, на сколько Вам задержать такси?

— Я Вам во всем доверяю. — прокиволенно посмотрел на нее в глаза. — Сто лет не видел такого внимания. Чем я Вам обязан?

— Услуги оплатите в кассе. — она была строгой, не реагируя на мой пламенный монолог.

Я успевал и позавтракать и немного пробежаться по городу.

После румяной яичницы с ветчиной, стакана сливок и ча-

— А днем как же? — недоброливо буркнул я.

Днем работает магазин напротив. — услужливо подсказала встречающая с корзиной служащая в фирменном халате со значком на груди.

Глаза разбегались от деликатесов: копченый балык муксуна, вяленая оленина, жирная жареная куропатка. На полки с колбасами глаза даже не смотрели.

Я выбрал пару куропаток — в дорогу и балык муксуна — угостить домашних.

Дальше побежал уже без особого интереса. Оно лишь привлекало внимание: среди каменных высоких зданий — приземистое деревянное строение с крашенными стенами, похожее на барак, с развешенными красными флагами.

СЕКРЕТЫ КУЛИНАРИИ

Наши читатели постоянно просят посоветовать, как питаться, получая в 4-м орсе на день: 40 гр колбасы, 17 гр подсолнечного масла, 17 гр кулинарного жира, 33 гр муки, 16,6 гр риса — на одного человека. Нашему специальному корреспонденту удалось раздобыть ежедневное меню руководите-

лей орса, которое мы публикуем.

ЗАВТРАК: 13,3 гр колбасы, три зернышка риса, сладенных подсоленным маслом. Хлеб — в зависимости от наличия.

ОБЕД: 13,3 гр колбасы, 5 зернышек риса, полных соусом из муки, обжаренной в кули-

нариом жире. Хлеб — в зависимости от наличия.

УЖИН: 13,3 гр колбасы, 2 зернышка риса, полных соусом из муки, обжаренной в кулинариом жире. Хлеб — в зависимости от наличия.

31 день месяца — разгрузочный. Можно сделать очищающую клизму.

ОТЛИЧНИК НА «ОКЛАДЕ»

Не нужно теперь, Туяне Пурбуевой, одиннадцатикласснице нижеасучейской средней школы, всякий раз просить у родителей рубль-другой на книги, тетради или на кино в клубе. На карманные расходы ей с ладной хватает собственных денег. Причем честно заработанных. По решению школьного совета или, как его здесь называют, «Совета справедливых», Туяна стала ежемесячно получать тридцатирублевою стипендию.

СООБЩАЕТ «01»

ХАЛАТНОСТЬ ПРИВОДИТ К ПОЖАРУ

С тех пор, как человек овладел огнем, подавляющее большинство пожаров стало делом его рук. Особенно тяжелый ущерб наносят огненные смерчи на Руси, где издревле возводились в основном деревянные постройки. Выгорали целые города. Два раза выгорала Москва.

Для нашего города огонь представляет особенно большую опасность, так как на 90% он деревянный. Много бед приносит пожары людям.

За три месяца текущего года в г. Лабитнанги произошло 10 пожаров, ущерб от которых составил 4235 рублей. Из анализа происшедших пожаров видно, что основное их количество произошло в жилом секторе.

Основными причинами возникновения пожаров явилось нарушение правил эксплуатации электрооборудования и электронагревательных прибо-

ров. Приведу характерные примеры пожаров, которые произошли в городе:

22 января 1991 г. в личном гараже произошел пожар из-за нарушения пожарной безопасности при эксплуатации электронагревательных приборов. Ущерб составил 1152 рубля. В результате пожара поврежден автомобиль. Виновник Н. В. Дычченков.

7 февраля 1991 г. в жилом балке по ул. Пристанской произошел пожар из-за нарушения правил пожарной безопасности при эксплуатации электроприборов. Ущерб составил 3082 рубля. Виновник М. М. Свиунишкин.

Эти причины легко устранямы при условии знания и выполнения правил пожарной безопасности в быту и на производстве. Знания правил пожарной безопасности у населения нашего города находятся на низком уровне. Это связано с

тем, что работа по обучению жителей правилам пожарной безопасности на промышленных предприятиях, в организациях, учебных заведениях, детских садах, ЖЭКах проводится формально.

Подведомственный жилой фонд в микрорайонах находится в крайне неудовлетворительном противопожарном состоянии. Наиболее пожароопасная обстановка в жилом фонде ПТВНС по Ямалеофизика (т. Малишев Ю. Я.), ПО Жыакомухоза (т. Селяванов Б. П.), лесоперевадочной базы (т. Лесников Ю. Н.). Электрические сети и электроустановки требуют ремонта, так же, как и печное отопление в квартирах.

До настоящего времени в городе слабо решаются вопросы противопожарного водоснабжения. Многие пожарные водоемы не соответствуют своему назначению. На данный момент

из 94 имеющихся в городе водоемов 13 неисправных. Несмотря на требования надзорных органов, не уделяют должного внимания состоянию пожарных водоемов руководители предприятий МК 102 (т. Марченко С. И.), Сельхозтехники (т. Ефремов П. С.), БНТОиК ВПО Тюменьгазпром (т. Зафириди Г. Г.), лесоперевадочной базы (т. Лесников Ю. Н.).

Если говорить об отношении руководителей некоторых предприятий к обеспечению пожарной безопасности вверенных им объектов, то достаточно отметить, что только за 3 месяца текущего года привлечено к административной ответственности 66 человек из их числа.

Многие из выше перечисленных вопросов были рассмотрены на заседании исполкома городского Совета народных депутатов, на котором было принято решение № 163 от 17 сентября 1990 г. Но так как не-

Музей, что ли? — полубомытствовал я у прохожего.

— Да нет, Горисполком.

— А чего это они тут окопались?

— Дали обет: не пересаживать пшеницы хотя один житель города не имеет благоустроенного жилья.

— И много таких жителей?

— Осталось двое: председатель горсовета и председатель горисполкома.

..На вокзал пошел вовремя. Хотя посадка была уже объявлена, забежал в здание вокзала, хотелось купить каких-нибудь вивитков.

Буфетчица, протягивая пшеничку, сокрушенно качала головой:

— Ну и перестраховщики, эти пассажиры. Да там целый вагон этой пшенички. С мороза-то поди и не потянет, на нее. Чего погорячее захочется.

— Коньяку, что ли? — подмигнул я.

— Да хоть и коньяку. Сегодня и ански шотландское загрузили в вагон-ресторан.

Уже когда поезд тронулся, и окидывая прощальным взглядом здание вокзала, задержал его на названии станции. Она значилась на трех языках: английском, русском и иенечком. Перебрал мысленно русские буквы: Ла быт нан-си. Уютный городок.

Г. ТИМОФЕЕВА.

(Из почти зарубежной фантастики).

ИЗ МЕСТНОГО ДИАЛЕКТА

Отговаривание — аварийная служба в торговле.

Униведро — сантехническая система.

Прямой заработок — зарплата рабочего.

Козэффициент трудового участия — обратно пропорциональная величина.

Материал подготовила

Г. ТИМОФЕЕВА.

— Согласитесь, учеба — это тоже труд и далеко не самый легкий. — говорит директор школы В. Николаев. — А всякий труд должен стимулироваться. Моральных стимулов в школе всегда было достаточно. Мы же задумали ввести и материальное поощрение. Эту идею поддержали и родители, и педагоги. Решили так: если старшеклассник учится на пятерки и отличается прилежным поведением, школа выплачивает ему стипендию.

Чита. А. ФОМИН, корр. ТАСС.

полнительный комитет слабо контролирует ход его выполнения, многие вопросы пожарной безопасности остаются на прежнем уровне.

ТОВАРИЩИ! Запомните, что пожар самая первая, самая главная опасность, которая приносит огромные убытки. Для предотвращения его нужно соблюдать самые элементарные правила пожарной безопасности в быту и на производстве. Нормы безопасности должны стать нормами морали, ежедневным мерилом нашего поведения и у себя дома, и в общественных местах, и на работе.

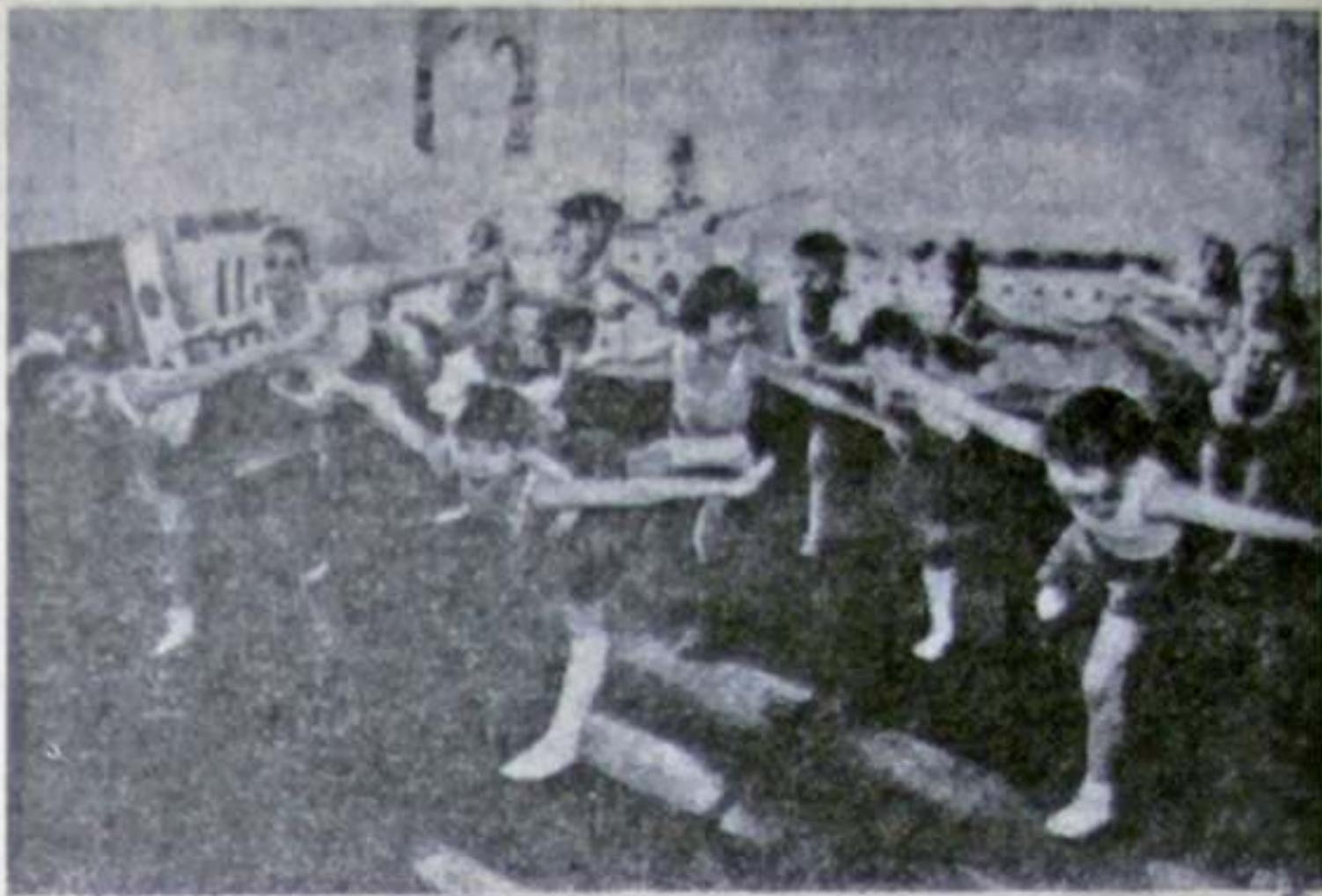
Помните, как дорого обходится государству, обществу, Вам лично нарушение правил пожарной безопасности.

А. ЛУПНОВ,
инспектор СВПЧ-70.

В детсаде «Гнездышко»



На снимках: занятия физкультурой в старшей группе.
Фото В. СЕЛЕЗНЕВА.



КАК НАС ОБСЛУЖИВАЮТ

ЕЩЕ ПЯТАК НА СЕРВИС

ТИХИМ РОПОТОМ НЕДОВОЛЬСТВА БЫЛО ВСТРЕЧЕНО В СВОЕ ВРЕМЯ ИЗВЕСТНО О ПОВЫШЕНИИ ЦЕН НА ПРОЕЗД В МЕСТНОМ ПАССАЖИРСКОМ АВТОТРАНСПОРТЕ. РЕЧЬ ИДЕТ О 15 КОПЕЙКАХ, КОТОРЫЕ СЕЙЧАС БРОСАЕТ, ОТРЫВАЯ БИЛЕТ, ПАССАЖИР В АВТОБУСНУЮ КАССУ.

Это нововведение было взято не просто, что называется, с потолка. Это постановление РСФСР было напрямую связано со всеобщей по стране децентрализацией нашей плановой экономики. Вместе с тем, эксплуатация и содержание техники и оборудования становится значительно неудобнее, труднее, а во многих случаях и убыточнее. Отсюда, следовательно, первая реакция — повышение цен. Директор «Автотранса» С. В. Разнора, проводя расчеты по итогам минувшего месяца, отмечает, что установка цены на билет размером в 15 копеек, утвердившие ее руководствовались не финансовыми соображениями, а потому зарыто пронахнулись. Созданные 1 марта на базе объединения товарищество с ограниченной ответственностью по осуществлению пассажирских перевозок «Автотранс» терпит уже сегодня убытка. Это бьет в по бюджету объединения, который выступает его учреди-

телям. Стало быть, новая стоимость проезда в автобусе будет равняться самому верхнему тарифу — 20 копейкам, и это уже широко практикуется во многих городах.

Отныне весь пассажирский транспорт будет принадлежать непосредственно городу. Его «хозяйником» будет исполком и «Автотранс», который намеревается в последующем стать городским муниципальным предприятием. Уже сегодня оно имеет свой расчетный счет, может делать кредиты, вклады в освоенные фонды, свелет на свет, в конечном счете, долги Манавтотранспорту и станет самостоятельным. Уже сегодня здесь озабочены созданием своего бюджета, который впоследствии будет распространяться на ремонт и прокладку асфальтовых дорог, установку остановочных павильонов, обеспечит надежную гарантию маршрутного движения автобусов. Самое главное, «Автотранс» получит возможность создать свою ремонтно-эксплуатационную базу. Нынешняя база не отвечает настоящим требованиям. Мало того, летом предполагается закупить новые автобусы ЛАЗ, а это — тоже деньги.

Как вы понимаете, отныне автобус — достояние горожан, отсюда, разумеется, и все отношения. Это значит, что все мы

должны исправно оплачивать свой проезд, и лозунг «Совесть — лучший контролер» должен обрести свой настоящий смысл. Вместе с тем, исполком вынужден обращаться к жителям с просьбой, чтобы желающие могли принять участие в службе контроля, поскольку выступила необходимость ее создания. Желающий, ставший контролером, будет иметь, в этой работе и материальный стимул, так как «зайцы» переводятся еще не скоро, 50% от штрафа, т. е. 5 руб, берущегося у безбилетника, он будет класть тут же в свой карман. Мало того, это аменяется и в обязанности самих водителей, тем более, если учесть, что прямой заработок водителя будет зависеть от кассовой выручки.

Все мы знаем, как относятся к проезду в автобусе в индустриальных странах, да и зачем далеко ходить — в Прибалтике. Но разумеется, и качество обслуживания должно быть таким же высоким, как и отношение к нему потребителя. По крайней мере, директор «Автотранса» гарантирует движение автобусов точно по установленному расписанию. Что же, вполне возможно, что жалобы в адрес автобусного движения прекратятся, а мы не будем считать, что процветание без отдачи иных фирм идет за счет народа.

В. ЛЕВИН.

И. о. редактора В. ГОРЧАКОВ.

РЕКЛАМА ■ ОБЪЯВЛЕНИЯ

Вниманию автомобилистов! НОВИНКА!

Автомобили, оснащенные приставкой «Универсал-М», могут использовать любой бензин, вплоть до А-72.

«УНИВЕРСАЛ-М» — ЭТО:

- два принципа повышения детонационной стойкости топливно-воздушной смеси —
- а) преобразование бензина в газ;
- б) использование в качестве антидетонатора определенной части выхлопных газов;
- снижение расхода топлива на 12%;
- повышение мощности двигателя на 5%;
- уменьшение токсичности выхлопа на 30%.

По своей эффективности и надежности приставка не уступает лучшим зарубежным аналогам, принципиально и выгодно отличается от наиболее распространенных в нашей стране методов: установка прокладок, расточки головки и др., применение которых значительно ухудшает характеристики двигателя.

Прототип «Универсал-М» удостоен диплома 2-й степени конкурса «За безопасность движения», проведенного журналом «Изобретатель и рационализатор» и ГАИ МВД СССР в 1986 году.

Наладка, сборка и установка просты и доступны даже для начинающих автолюбителей в домашних условиях.

Предприятие высылает полный комплект деталей приставки «Универсал-М» и паспорт с указанием надлежащим платежом для автомобилей с двигателями ВАЗ и Москвич всех моделей, а также ГАЗ-24.

УПТОиК Полульской КГРЭ

может оказать, организациям города транспортные услуги по следующим видам техники:

1. Универсальный погрузчик УГ-5 на базе бульдозера Т-130.
 2. Автомобильный кран КС-3577 («Изаповец»)
 3. Грузовой автомобиль ЗИЛ-157.
 4. Вахтовый автомобиль Урал-4320 (дизельный).
- Цены согласно калькуляции.
Обращаться по адресу: ул. Сибирская, 1, Полульская КГРЭ, тел. 51-94. 2-2

Генподрядное коллективное предприятие Уренгойстрой ПРОИЗВОДИТ набор рабочих:

плотников; монтажников; газосварщиков.

Метод работы вахтовый. Оплата сделанная с выплатой северных коэффициентов и трассовых.
Обращаться: г. Лабитанги, ул. Дзержинского, Дирекция Ямалгазпрома, 2-й этаж, Бованенковское отделение, к секретарю, 5-2

Базе производственно-технического обеспечения и комплектации оборудования объединения

Ямалнефтегазгеология на постоянную работу

СРОЧНО ТРЕБУЮТСЯ:

1. Инженер по лесу с окладом 160 руб.
2. Газосварщик.

3. Электрики.
Обращаться по адресу: г. Лабитанги, Обской причал, Тел. 8-69.

Доставка рабочих транспортом предприятия, 3-2

Полульская экспедиция ПРИГЛАШАЕТ

на работу:

энергетика; электрика; оператора котельной 3-4 разряда; машиниста бульдозера 5-6 разряда;

машиниста автокрана 6 разряда; машиниста буровой установки и помощника буровика.

За справками обращаться: ул. Сибирская, 1; ул. Школьная, 23-А, тел. 1-76 (газсвязь).

2-1

ВНИМАНИЮ ДОНОРОВ!

С целью вовлечения населения г. Лабитанги в ряды доноров крови горисполком принял постановление о выделении им дополнительного питания. Дополнительное питание один раз в квартал могут получить доноры, давшие кровь повторно в 1991 году.

Перечень продуктов: мясо — 2 кг, сахар — 2 кг, масло сливочное — 0,6 кг, конфеты — 0,5 кг (или шоколадка).

Отovarиванию будет произво-

дятся по специальным справкам, выданным в отделении переливания крови, в любом магазине города.

Напомним населению о том, что прием доноров проводится в отделении переливания крови Лабитангской горбольницы (вторник, пятница каждой недели с 10 до 12 часов). При себе иметь паспорт с городской пропиской. В ряды доноров могут вступить, все здо-

ровые люди в возрасте от 18 до 60 лет.

Уважаемые товарищи! Дать кровь — это значит спасти жизнь. Сейчас много говорится о милосердии, гуманизме. Донорство — это проявление милосердия в высшей степени. Так давайте проявим активно нашу гуманизм и милосердие. Выражаем огромную благодарность всем донорам города. Надеемся, что ряды их возрастут.

В. ГРИБАНОВА,
зав. отделением переливания крови.