

КРАСНЫЙ СЕВЕР

ОРГАН ЯМАЛО-НЕНЕЦКОГО ОКРУЖНОГО КПСС И ОКРУЖНОГО СОВЕТА ДЕПУТАТОВ ТРУДЯЩИХСЯ

НА ДНЯХ В САЛЕХАРДЕ ОТКРЫВАЕТСЯ ВЬЕЗДНАЯ СЕССИЯ ЭКСПЕРТНО-ГЕОЛОГИЧЕСКОГО СОВЕТА МИНИСТЕРСТВА ГЕОЛОГИИ РОССИЙСКОЙ ФЕДЕРАЦИИ. В НЕЙ ПРИМУТ УЧАСТИЕ ПРЕДСТАВИТЕЛИ СОЮЗНОГО И РЕСПУБЛИКАНСКОГО МИНИСТЕРСТВ ГЕОЛОГИИ, КРАСНОЯРСКОГО, НОВОСИБИРСКОГО, ЯКУТСКОГО, УХТИНСКОГО И ДРУГИХ ГЕОЛОГИЧЕСКИХ УПРАВЛЕНИЙ.

ТАКОЕ ШИРОКОЕ И ПРЕДСТАВИТЕЛЬНОЕ СОВЕЩАНИЕ СОСТОИТСЯ В САЛЕХАРДЕ ВПЕРВЫЕ. СЕГОДНЯ МЫ НАЧИНАЕМ ПУБЛИКАЦИЮ МАТЕРИАЛОВ НАВСТРЕЧУ ЭТОМУ СОВЕЩАНИЮ.

Разведчики недр Ямала, как и все трудящиеся Советского Союза, борются за выполнение своих социалистических обязательств, готовят трудовые подарки Родине.

С начала года экспедициями треста пробурено 38 глубоких скважин, закончено испытанием 36 скважин. Сейсморазведчиками пройдено 3280 погонных километров профилей.

В итоге этих работ в 1966 году получены очень хорошие результаты по эффективности геологоразведочных работ и досрочно выполнены социалистические обязательства по приросту запасов газа и открытию новых газовых месторождений. Трестом было взято обязательство открыть в 1966 году два новых газовых месторождения и выполнить план прироста разведанных запасов газа на 125 процентов. Эти обязательства выполнены досрочно. В нынешнем году коллективами Нарыкарской и Таркосалинской экспедиций открыты два крупных газовых месторождения — Уренгойское и Комсомольское, расположенные в Пуровском районе. Выявлено бурением еще одно газовое месторож-

ИДЕТ НАСТУПЛЕНИЕ НА НЕДРА

денное — Ныдинское в Надымском районе, но скважина-первооткры в скважина Р-2 еще не испытывалась, так как бурится на более глубокие горизонты. Из 39 пробуренных скважин газ получен в 23 скважинах, а количество разведанных запасов значительно выше планового.

Геологическими трестом выявлены и частично разведаны в 1966 году структуры — Уренгойская, Надымская, Медвежья и детализированы — Русская, Ныдинская, что позволило ввести в бурение новые площади (Ныдинскую, Уренгойскую, Пяку-Пуровскую, Русскую и Айваседо - Пуровская и

Кроме того, начато строительство скважин на весьма перспективных площадях — Медвежьей, Надымской в Надымском районе, которые в четвертом квартале будут введены в бурение, что безусловно приведет к открытию еще в этом году новых газовых месторождений.

Большой интерес представляют результаты бурения глубоких скважин для разведки южно-меловых и юрских отложений на Тазовской, Пурпейской и

Ныдинской площадей. Значительные газонахождения с глубины 2500—2700 (Р-2 Ныдинская и Р-19 Пурпейская) и 3500—3700 метров (Р-29 Тазовская) указывают на вероятное наличие газовых или нефтяных залежей с высокой пластичностью давлением в отложениях нижнего мела и юры. Сейчас эти скважины находятся в бурении и будут закончены к концу этого года.

Безусловно, эффективность разведочных работ была бы выше, если бы все экспедиции выполняли государственный план бурения. К сожалению, по ряду причин ни одна из экспедиций не выполнила 10-месячного плана бурения.

Выполнение плана характеризуется следующими данными:

Наименование экспедиции	Проходка в проц.			Скор. проходки в проц.			Законч. скв. испытанием в проц.		
	окт.	III кв.	10 м.	окт.	III кв.	10 м.	окт.	III кв.	10 м.
Новопортовская	67,6	101,9	82,8	94,8	116	106,6	—	100	67
Таркосалинская	101,4	73,1	92,9	76,1	60,2	107,4	200	75	100
Казымская ПГБ	2,5	73,5	82,2	3,3	119,1	103,1	—	—	200
Тазовская	112	79,0	82,8	130,1	111,0	86,0	100	75	82,0
Нарыкарская	—	75,4	88,1	—	38,6	130,7	—	100	133,0
Всего по тресту	53,4	82,5	82,8	67,0	103,8	102,8	100	82	97,3

(Окончание на 2-й стр.)

Доска почета

Бюро окружного КПСС и исполком окружного Совета депутатов трудящихся ПОСТАНОВЛЯЮТ: Завести на окружную Доску почета следующих передовиков производства, добившихся высоких производственных показателей в предоктябрьском социалистическом соревновании:

ПО КРАСНОСЕЛЬКУПСКОМУ РАЙОНУ

Дибикову Елену Ивановну — рыбака совхоза «Полярный», выполнившего годовой план добычи рыбы на 126 процентов.

Аксандакова Кузьму Петровича — рыбака совхоза «Полярный», выполнившего годовой план добычи рыбы на 184 процента.

Тамелькина Владимира Полуэктовича — рыбака совхоза «Полярный», выполнившего годовой план добычи рыбы на 170 процентов.

Калина Николая Ивановича — рыбака совхоза «Полярный», выполнившего годовой план добычи рыбы на 170 процентов.

Каргачеву Нину Кузьминичну — заводчицу совхоза «Полярный», получившую 6,1 ценка голубых пестров при плане 5.

ПО ПУРОВСКОМУ РАЙОНУ

Тесюк Е. В. — столяра строительного участка № 7, выполнившего 10-месячный план на 290 процентов.

Каефман Л. Е. — заводчицу Пуровского совхоза, получившую 9,45 ценка при плане 6,9.

Иванова П. И. — мастера буровой бригады, обеспечившего выполнение к 15 октября годового плана буровых работ.

ПО ШУРЫНКАРСКОМУ РАЙОНУ

Шурынкарский район (секретарь РК КПСС Г. С. Дударев, председатель исполкома Н. И. Русанов), за досрочное выполнение годового плана добычи рыбы:

Совхоз «Горловский» (директор т. Хозяинов П. Ф., секретарь парторганизации т. Гальстер О. И.), выполнивший годовой план добычи рыбы на 108,9 процента.

Азовский рыбоучасток (начальник т. Липатников Д. И., секретарь парторганизации т. Змаговский М. В.), выполнивший годовой план добычи рыбы на 119,4 процента.

Яркина А. И. — рыбака рыбозавода, выполнившего годовой план добычи рыбы на 315 процентов.

Тырлина Г. С. — рыбака совхоза «Горловский», выполнившего годовой план добычи рыбы на 158 процентов.

РЕПОРТАЖ

НА ЗАБОЙНОЙ ПЛОЩАДКЕ

Рано утром уходят олени упряжки на поселки. Специалисты и рабочие Тазовского участка торопятся. Уже большие недели идет забойка, на подходе последние стада... Там, на забойной площадке и встретились мы с пастухами второй бригады.

Из Мессовой тундры привезли стадо Худю Егочи. Славится бригадир своим мастерством. С людьми умеет работать, отлично разбирается в оленеводстве. Нынче показатели у него самые высокие. На 97 процентов сохранил Егочи взрослое поголовье и на 86 — телат.

— Перегоняли мы стадо десять дней, — рассказывает пастух бригады Худю Помоди. — Прошли более сотни километров. Делали короткие остановки, пасли и снова в путь.

...А работа, между тем, кипит. Подъезжают и загружаются тракторные тележки. В быстром темпе идет разделка туш. Сегодня на забойке занято пятнадцать человек.

— Это, так сказать, наши основные кадры, — замечает зоотехник т. Бешильцев. — Норма обычно перевыполняется. Мясо на площадке долго не задерживается, мы его сразу отправляем в рыбхоз. В работе заняты и вторые члены семей... Ну, и недостатков, они видны. Нет у нас складского каркасного помещения. Хранить готовую продукцию негде...

Да, это конечно сказывается на результатах. Тем более, что погода в Тазовском часто неустойчивая, с сильными ветрами. Но по заявлению руководителей рыбокомбината, неудача со складами — явление временное.

— Нынешняя забойка у нас несколько отличается от предыдущих, — говорит заместитель директора комбината т. Вяткин. — Прежде всего, мы отказались забивать оленей на местах выгона, а решили подгонять стада к наиболее крупным пунктам. К Тазовской площадке, например, подошли

Находкинские, Тибенсалинские и Антипаотинские стада, более четырех тысяч голов.

Это сокращает излишние перевозки на самолетах... Впервые мы сдзем оленей рыбокопуне в убойном, а в живом весе. Это позволит комбинату сэкономить почти восемь тысяч рублей. Если в 1965 году мы забили 5 тысяч голов, то нынче — 7 тысяч. Из этого количества — 3,400 оленей нагульного стада, остальное — сверхплановая выбраковка. Выходное поголовье сохранено...

...На каждом шагу чувствуешь, с какой ответственностью относятся на комбинате да и в районе к важной хозяйственной кампании года. Вопрос о ходе забоя оленей обсуждался на заседании исполкома районного Совета. На забойных площадках постоянно находятся руководители и специалисты. Строгий контроль, учет и помощь дают свои плоды. Тазовцы сдали уже кооперации более 100 тонн мяса. Семьдесят процентов его — высшей и средней категории.

На снимках: 1. Лучшие пастухи второй бригады: Лалсуй Вазоко, Худю Помоди, Салндер Парисе. 2. Стада подходят к забойной площадке.

Фото автора. Д. Соколов.



Идет наступление на недра

(Окончание. Начало на 1-й стр.)

Как видно из таблицы, в третьем квартале лучших результатов добились Новопортовская экспедиция (начальник г. Кордиалик, секретарь парторганизации г. Ершов), выполнившая квартальный план на 101,9 процента по бурению и на 100 процентов по испытанию скважин, но недобравшая до девятимесячного плана 897 метров бур-

ения. Особенно плохо работала Нарькарская экспедиция (начальник г. Гири И. Я.), выполнившая план на 75,4 процента и не пробурившая в октябре ни одного метра скважин, а также Казымская партия глубокого бурения. Было основание надеяться, что руководители нефтегаз-

одных экспедиций учтут ошибки и упущения в работе за 9 месяцев и перестроят свою работу, однако этого не произошло. Результаты октября являются исключительно тревожными. При месячном плане в 7500 метров пробурено всего 4008. Исключительно большую роль в невыполнении

плана бурения третьего квартала и октября сыграло почти полное отсутствие вертолетов Ми-6, из-за чего, например, сдвинула № 1 Урейской площади приостановит с 27 августа, т. е. 75 дней. За это время буровая была бы не только смонтирована, но и закончилась бурением. В Тазовской экспедиции по той же причине очень долгое время приостановило две монтажные бригады, не лучше положение и в других экспедициях. Для обеспечения своевременного монтажа и бурения скважин необходимо, чтобы в Тазовской и

Таркосалтинской экспедициях ежедневно работало по два Ми-6 и по одному в остальных экспедициях. Однако трест до сих пор не располагает таким количеством машин. Имеющиеся вертолеты не обеспечивают в настоящее время и 50 процентов потребности перевозок оборудования и материалов. Безусловно на выполнении плана сказались и недостатки организационного порядка, допущенные в экспедициях из-за непродуманности организации работ, неоперативности, отсутствия надлежащего контроля за очередностью, срочностью и

комплектностью перевозимых грузов и оборудования. Исключительно неорганизованно в октябре было поставлено испытание скважин в Новопортовской экспедиции. Руководителям экспедиции надо очень серьезно, пока еще есть время, пересмотреть расстановку сил и транспортные средства, сконцентрировать их на решающих объектах и в оставшиеся два месяца ликвидировать задолженность, добиться выполнения плана. А. ОСЛОПОВСКИЙ, главный геолог треста «Ямалнефтегазразведка».

Фронты геологоразведки



ВЫЕЗДНАЯ сессия экспертов - геологического Совета Министерства геологии РСФСР, которая состоится в Салехарде, рассмотрит вопрос о рациональных методах строительства, монтажа буровых скважин и эксплуатации оборудования для глубокого бурения на нефть и газ в районах низких температур воздуха и распространения вечной мерзлоты. Эти особенности характерны и для геологоразведочных работ на нефть и газ, проводимых экспедициями треста «Ямалнефтегазразведка».

Установлено, что строительно-монтажные работы непосредственно задерживают бурение скважин. Так, строительство (монтаж) одной буровой в условиях севера Ямало-Ненецкого округа колеблется от 125 дней (установка БУ-75-Бр в Новопортовской экспедиции в 1964 году) до 14 дней (установка БУ-50-Бр I в Таркосалтинской экспедиции в 1966 году).

Некоторое снижение средней продолжительности строительства (монтажа) одной буровой по тресту «Ямалнефтегазразведка» имеется. Так, в 1965 году буровая установка УЗТМ-5Д монтировалась в среднем за 57 дней, а в 1966 году за 37 дней, буровая установка БУ-75-Бр соответственно за 45 и 37 дней, установка БУ-50-Бр I за 40 и за 22 дня. Но это снижение времени на монтажные работы не удовлетворяет растущие объемы буровых работ.

Как известно, план на 1966 год по тресту составляет 88 тысяч метров проходки глубоких скважин, а к 1970 году он возрастет до 320 тысяч метров со значительным увеличением прироста запасов газа, необходимого народному хозяйству страны. Север Тюменской области, наш Ямало-Ненецкий округ становится крупнейшей газовой провинцией, в которой открыты уникальные месторождения.

Рекомендации и решения этого ответственного совещания, в работе которого примут участие представители Министерства геологии СССР, крупнейших геологических управлений, союзных научно-исследовательских институтов, заводов, производящих буровое оборудование, — будут иметь боль-

шое значение для дальнейшей работы треста «Ямалнефтегазразведка».

Задержка строительно-монтажных работ в условиях севера Ямало-Ненецкого округа объясняется многими причинами. Значительное время занимает перевозка оборудования (в условиях полного бездорожья и больших расстояний от железной дороги и без экспедиции), земляные работы, устройство фундаментов (в вечной мерзлоте), строительство сараев (укрытий) для основного оборудования. Например, на строительно-монтажные работы по буровой Р-5В (буровая установка УЗТМ-5Д), проводившиеся в январе этого года в Новопортовской экспедиции, было затрачено 63 дня. Из них на земляные работы и устройство фундамента затрачено 27 дней, а на установку и монтаж оборудования только 11 дней. Монтаж и подъем вышки занял семь дней, строительство сарая, котельной, железобетонной системы, обвязка линий — 19 дней. Четыре дня ушло на то, чтобы откопать оборудование из-под снега.

Сокращение времени на земляные работы, устройство фундаментов и строительство сараев — одна из основных задач. Здесь многое зависит от конструкции буровых установок и укрытий для них.

Применяемые в экспедициях треста буровые установки имеют много типов. Только в одной Новопортовской экспедиции имеются станции типа БУ-50-Бр I, БУ-75-Бр, УЗТМ-5Д, БУ-125-БД, отдельные узлы которых имеют большой вес. Так, одна лебедка станция УЗТМ-5Д весит 20 тонн, буровой насос 18,6 тонны. Наосно-трансмиссионный блок установки БУ-50-БрМ весит 18 тонн. В целом же одной установки составляет 115—130 тонн. Их перевозка и монтаж в условиях бездорожья (особенно в весенне-летний и осенний периоды) весьма затруднительны. Даже вертолеты Ми-6 не всегда

видов транспорта и особенно для вертолетов Ми-6. Соединение узлов в такой установке должно быть по возможности простым, удобным для монтажно-демонтажных работ. Манifoldы, стояки должны иметь быструю схватывающуюся соединения. Высота основания должна быть увеличена, а основание — не требовать особых фундаментов и больших земляных работ. Это обеспечит специализацию монтажных работ, сократит сроки строительства.

Котельные установки (без которых бурение скважин в условиях Крайнего Севера невозможно), необходимо монтировать на металлических саях с утепленными помещениями. Транспортбельное состояние исключит монтажно-демонтажные работы по установке паровых котлов.

Закрепленное за бригадами вышкомонтажных цехов оборудование (электростанция, сварочные средства и т. д.) необходимо монтировать на металлических саях, а транспорт (наземный) должен иметь высокую проходимость.

Земляные работы в условиях вечной мерзлоты необходимо производить методом мелких взрывов, для чего надо иметь типовые схемы, согласованные с инспекцией Госгортехнадзора. Этот метод оправдал себя, о чем свидетельствует опыт экспедиции треста. Желательно также применение пневматических отбойных инструментов. Учитывая краткость светового дня в Заполярье (осенне-зимний период), при монтажных работах нужно обязательно применять усиленное освещение. Необходимо также иметь тщательно разработанный сетевой график и комплексы наряды на производимые работы. В структуре вышкомонтажных цехов (в последующем контроле) надо предусмотреть как оправдавшие себя вышкомонтажные, такелажно-подготовительные (транспортные) и ремонтные бригады.

Суровые климатические условия Крайнего Севера отрицательно сказываются на вышкомонтажных работах. Так, только в январе этого года в Тазовской экспедиции при монтаже буровых Р-5 и Р-20 из-за пурги и морозов монтажные бригады простояли по восемь дней на каждой буровой с последующей очисткой оборудования и строительной площадки от снежного покрова толщиной 2—3 метра. До 30 дней в году актируется из-за метеорологических условий в каждой вышкомонтажной бригаде. При демонтаже оборудования на отдаленности его от льда и замерзшего глинистого раствора затрачивается 30—40 процентов времени демонтажных работ. Здесь также необходимо найти какое-то рациональное решение.

При эксплуатации бурового оборудования в районах Крайнего Севера также возникают особенности, которые могут быть устранены при рациональных рекомендациях. Здесь прежде всего нужно иметь легкое (возможно, синтетическое) укрытие для буровых. Оно должно быть сборно-разборным, транспортбельным, с одновременным укрытием желобной и очистной системы и емкостью для промывочной жидкости. В этом случае отпадает необходимость в сооружении деревянных сараев, что будет экономически выгодно и создаст нормальные условия для буровых бригад.

Большое значение имеет решение вопроса об утеплении manifoldов, стояка, а также водных, топливных и воздушных систем. К примеру можно сказать, что за десять месяцев нынешнего года простои в бурении скважин из-за затрат времени на обогрев оборудования составили 1065 бригадо-часов.

Необходимы рекомендации по обогреву противывбросового оборудования, осушки пневматической системы, запуска и обогрева дизель-моторов, наличия удобных для Крайнего Севера топливо-масло-установок.

Мы остановились только на некоторых вопросах, решение которых ускорит строительно-монтажные работы и эксплуатацию оборудования в условиях Крайнего Севера. А это в свою очередь несомненно будет способствовать выполнению задач, стоящих перед экспедициями треста «Ямалнефтегазразведка» в деле открытия новых месторождений газа и нефти.

А. Усов, старший инженер треста «Ямалнефтегазразведка».

ПРОБЛЕМЫ ПЕРЕДНЕГО КРАЯ

могут перевозить эти крупногабаритные и тяжеловесные узлы бурового оборудования. К примеру можно сказать, что только за третий квартал нынешнего года вертолеты Ми-6 перевезли в экспедициях более двух тысяч тонн грузов, но этого оказалось недостаточно. Из-за отсутствия необходимого количества вертолетов Ми-6 с июня по октябрь вышкомонтажные бригады простояли 1491 час, а буровые бригады 2040 часов. Следовательно, необходимо обеспечить экспедиции треста достаточным количеством вертолетов Ми-6. Это резко ускорит строительные работы.

От задержки ввода в эксплуатацию смонтированных буровых установок буровые бригады имеют простои между окончанием бурения скважины и началом бурения следующей, так называемые «ошны».

За десять месяцев нынешнего года лучшая буровая бригада треста (Тарко-Салтинская экспедиция, буровой мастер И. П. Иванов) находилась в ожидании бурения 87 бригадо-дней и могла бы за это время пробурить (по средним показателям) более трех тысяч метров глубоких скважин. В целом по тресту бригады из-за ожидания смонтированных буровых установок за десять месяцев 419 бригадо-дней, потеряв свыше 11 тысяч метров проходки.

На замедление вышкомонтажных работ сказывается недостаточная обеспеченность вышкомонтажных цехов и бригад средствами механизации (воздушного, наземного и водного транспорта, подъемных механизмов, землеройного оборудования, передвижных электростанций, электро- и газосварочной аппаратуры).

Для УСКОРЕНИЯ строительства (монтажа) буровых установок в условиях Крайнего Севера, на наш взгляд, необходимы кардинальные решения. В первую очередь нужна новая буровая установка легкого типа для бурения скважин в 1500—2000 метров, весом в 40—50 тонн, с узлами т. е. более пяти тонн весом, транспортбельная для всех



Много лет работает в транспортном цехе Салехардского рыбоконсервного комбината мастер Александр Иванович Евдокимов. Опытный водитель всегда держит в исправности военную технику, перевозит планк грузоперевозок. Недавно передовой рабочий занесен на городскую Доску почета.
На снимке: А. И. ЕВДОКИМОВ.

Фото В. Рочева.

КОММЕНТАРИИ ДНЯ

«Баскетболисты»... с эсминца

Прогрессивная общественность 13 арабских стран гневно осудила военный заговор против Сирийской республики, нити которого вели в Лондон, в Вашингтон и ар-Рияд, столицу Саудовской Аравии. Народы заявили о своей солидарности с сирийцами, исполненными решимости защищать независимость своей страны и перед лицом угрозы агрессии со стороны Израиля.

Потерпев неудачу, империализмы, однако, не оставили попыток всеми средствами мешать прогрессивному развитию арабских государств. На этот раз в качестве своего оружия Вашингтон избрал экономические санкции и шантаж. Так, в Вашингтоне был разработан план операции для оказания давления на Ливан. Заглавная роль в нем отводилась Саудовской Аравии. В результате были созданы серьезные финансовые затруднения в Ливане, в крупнейший банк страны «Нитра» поставлен в положение банкрота. Саудовские эмиры опустошили его, извав по совету Вашингтона все свои вклады. Но этого показалось мало. И из Вашингтона направили диванцам на то, что Уолл-Стрит готов купить «Нитра». Однако затем дяди Сама сорвалась. Премьер-министр Кувейта Джабер аль-Ахмед ас-Сабах заявил о своем решении помочь Ливану в ликвидации кризиса. Ливанское правительство, в свою очередь, также высказало намерение купить банк.

Ударив, что называется, мимо цели, авторы операции с «Нитрой» не успокоились и занялись за дубинку потливее. На помощь доллару пришел Пентагон, срочно направивший «с визитом вежливости» в Бейрут корабли 6-го флота США. В их составе авианосец «Индепенденс», 5 эсминцев и 2 вспомогательных судна. Это не первый заход американского флота в бейрутские воды. И каждый раз эти визиты диктовались явно недружественными целями. Это понимают в Ливане. Поэтому не случайно против непрошенных гостей выступают представители прогрессивной общественности. Газета «Ал-Нида» в передовой отмечает, что «визит дружки» рассчитан на усиление напряженности на Арабском Востоке и оказание давления на Ливан и другие страны, солидарные с народом Сирии. «Ал-Нида» так же, как и многие общественные организации, справедливо квалифицирует его, как военный маневр, противоречащий независимости и суверенитету Ливана.

Весьма показательны, что с аналогичным визитом американский эсминцы прибыли и порт Акаба, Иордания. Согласно официальной версии, морской переход был совершен для того, чтобы матросы... сырнули в баскетбол с иорданскими солдатами.

Но не страшился ли спортивная игра злетев на Пентагон на Ближнем Востоке? Арабские народы хорошо знают, что «спортсмены» из 6-го американского флота играют «по правилам», разработанным только в интересах Вашингтона. И они полны решимости сорвать планы империализма, отстаивать свой суверенитет и свободу.

А. Егорин,
с-л. корр. АПН и ОАР.

Бейрут—Каир

У нас в гостях — молодые ученые

По решению областного комитета ВЛКСМ 16 ноября во всех районах и округах области начнется работа школа нефтяных знаний молодежи. Специалисты нефтяной и газовой промышленности выступят перед населением городов и поселков с лекциями.

14 ноября в Салехард прибыли молодые ученые Григорий Борисович Острый, заведующий сектором Западно-Сибирского института нефти и газа, Эльбрус Хуснулович Ягофаров, начальник геологического отдела института Гипротомнефтегаз и Рамль Анзатович Абдуллин, руководитель сектора этого института.

— Наша задача, — сказал руководитель группы Г. Б. Острый, — не углубляясь в рамки узкой специализации, показать населению, какие богатства таит в себе Ямальская земля. Ну, жно, чтоб это почувствовали не только разведчики нефти и газа, но и рыбаки, и оленеводы, и охотники, и работники других профессий.

Лекции Г. Б. Острого послушают жители Салехарда и поселка Лабитнанги. З. Х. Ягофаров вылетит в Новый Порт и Ярсале, Р. А. Абдуллин выступит перед населением Тарно-Сале.

В. СТАРЦЕВА,
наш корр.

КОЛОНКА ЧИТАТЕЛЯ

ПО ДОЛГУ ВРАЧА

С каждым годом улучшается медицинское обслуживание трудящихся Тазовского района. В плановую навигацию, например, бригада врачей на катере «Здоровье-1» обследовала 4500 жителей. На всех рыбоубоюдах были проведены беседы. Коренные жители района с теплой отзывчивостью о врачах Р. Мадьянов и Ю. Царев, зубной врач и рентгентехник А. Жук, фельдшерок красных чумов А. Неаков и А. Табберя.

Эти специалисты всегда готовы оказать экстренную помощь, чутки и внимательны к больным. А в районном центре вам обязательно расскажут о замечательных делах врачей Т. Петренко и В. Григорьян, фельдшеров Е. Ивковой и Н. Чарковой.

М. Иванов.

ЗАСЛУЖЕННАЯ НАГРАДА

Более десяти лет работает в сберкассе консервного комбината Галина Георгиевна Платонова. Добросовестное отношение и порученному делу, чуткое, внимательное отношение к людям — вот в чем секрет высоких показателей в работе, которых постоянно добивается Г. Г. Платонова. В дни праздника Октября Галина Георгиевна была вручена значок «Отличник госбанка».

Снова о доставке фильмов

За последнее время кинотеатры в Мужах и Горках процветают. Парадоксально, но это факт. Причина одна — нет фильмов. Много раз мы обращались к и. о. директора окружной конторы кинопроката г. Бухтерной. Ответ получаем один и тот же: фильмы к вам поступают согласно репертуарного плана, если их нет, значит, виновата почта...

Прилетают вертолеты, доставляют почту, а банок с кинолентами все нет и нет. Так кто же в конце концов виноват? Где теряются фильмы? И кто, наконец, поможет киносеги Шурьшарского района выполнять годовой план?

Г. Ильных,
директор Шурьшарской конторы.

ОТ РЕДАКЦИИ: Публикуя письмо тов. Ильных, мы обращаем внимание руководителей окружного узла связи и окружной конторы кинопроката на неразбериху и путаницу, которая создается при отправке и доставке фильмов. В редакцию поступают сигналы из многих районов округа. Требование читателей одно: усилить контроль за отправкой фильмокопий, считать банок с кинолентами таким же важным и ценным грузом, как и остальная почта. Нельзя забывать, что кино — могучее оружие идеологической пропаганды.

КОЛОНКА ЧИТАТЕЛЯ

КРАСНЫЙ СЕВЕР

● Люди и недра

Пройдет человек в простой шапке-ушанке, в брезентовой куртке на меху, в валенках. Пройдет мимо. И лишь следы на снегу, да поземка бьет в спину. А кто, чем он занимается, кого любит? Каждый спешит по своим делам, у каждого уйма забот, каждый думает о своем.

Встретившись его на улице — не остановишься. Мало ли на земле людей старше пятидесяти, невысоких, сухощавых, с внимательными серо-голубыми глазами. Таких много — незаметных, скромных, но нужных.

Здесь, на станции 106 километр, где расположена база Полярно-Уральской геологоразведочной экспедиции, его знают все. Идя с ним по улице, то и дело слышишь, как его приветствуют:

— Добрый день, Отто Федорович!

Барак для семейных. Комнатка с книгами журналов, кухня, над алой плитой склонилась худощавая фигура Отто Федоровича Шпюггера. Он готовит ужин. Меня направили к нему на временное поселение. Помогая ему и расправляясь.

Восемнадцать лет с геологами — срок немалый. И где он только не был, в чего только

не повидал! С 1948 года работает на Севере. Вначале был рабочим в съемочной партии Веркутинского геологоразведочного управления. Работал он и на буровых, а летом вновь уходил в геологические

Поет свою немудреную песню шлифовальный станок. Сколок горной породы все тоньше и тоньше. От микроскопа к шлифовальному кругу, и снова к микроскопу. Наконец шлиф готов полностью, он приобретает зеркальную поверхность. В микроскопе отчетливо видны красные, синие, серые прожилки.

СЕРДЦЕ КРИСТАЛЛА

партии. Скупа природа Приуралья, но велики ее богатства. Быть первопроходцем, всегда находиться на переднем крае героического поиска, это просто здорово.

Сейчас у него проде бы совсем неприметная должность — он шлифовщик. Но от его умения, опыта, знания своего дела зависит работа всех семнадцати геологоразведочных партий Полярно-Уральской экспедиции. Образцы пород из геологических партий направляются на базу экспедиции. И здесь Отто Федорович производит их обработку. Сколок горной породы должен достичь 0,001 миллиметра. Только при этом можно качественно определить состав минералов, проанализировать петрографические исследования.

Около двух десятков операций по обработке сколка надо проделать Отто Федоровичу, чтобы получить идеальный шлиф. За месяц он шлифует свыше 270 сколков, за год — несколько тысяч. Тонны горной породы прошли через его руки. Особенно напряженный период у него осенью и зимой. В явничках аккуратно пронумерованные образцы. Все готовится для зимней камеральной обработки материала.

Любовно он держит в руках готовый шлиф. Теплом лучится добрые морщинки у глаз, очки сдвинуты на лоб.

— Ну вот, готов и еще один. Этот из Пионерской геологоразведочной. Да, там интересные рудопроизведения. Счастлив ли он? Безусловно. Особенно, если находит залежи ценных минералов. Он тоже причастен к освоению природных богатств северного Урала. Он служит великому делу.

Есть у Отто Федоровича и ученики — способен молодежь. Им он передал свой богатый опыт, знания, свою безграничную преданность делу.

Пройдет человек мимо, лишь следы на снегу, да поземка в спину. А у него где-то далеко жена с дочкой, от которых летят ему по праздникам ежечасные строчки телеграмм. Поздравляем, получаем, любим. А у него работа, и по вечерам, когда горы и тундра накрыты покровом ночи, он вспоминает в лихой молодости с тяжелым рюкзаком за плечами, думает о встречах со старыми людьми, оставившими глубокий след в его памяти. И в голоде его нет сожаления:

— Проща, молодость. И не при. Что ж, все идет чередом. В двенадцать гасят свет. Бредят по стене сполохи северного сияния. Не спит человек, не спит жизнь.

В. Нинерин.

Строго соблюдать трудовое законодательство

Изучение практики рассмотрения судами округа дел о восстановлении на работе показало, что в результате мер по выявлению нарушений законности, проведенных партийными, профсоюзными организациями, а также органами суда и прокуратуры, количество нарушений трудового законодательства значительно сократилось.

Наряду с этим, в ряде предприятий и организаций округа все еще не изжиты случаи незаконного увольнения рабочих и служащих. Из общего количества лиц, обратившихся в 1966 году в суды с иском о восстановлении на работу, восстановлено 55,5 процента.

Одной из причин нарушений трудового законодательства при увольнении рабочих и служащих является то, что руководители предприятий и организаций не соблюдают требования ст. 10 Положения о правах ФЗМК, предусматривающей обязательное согласование с профсоюзной организацией вопроса об увольнении работников.

Такие нарушения были допущены руководителями Салехардского горрыбхоза, аэропорта, ОРСа СУ-1, Аксарковского районного Дома культуры и Овгортской школы-интерната.

Например, руководство Салехардского аэропорта уволило с работы С. Середника в связи с выражением ему недоверия, без предварительного согласия

местного комитета. Решением Салехардского городского народного суда Середник восстановлен на работе, ему выплачено за 20 дней вынужденного прогула.

Допускаются случаи, когда вопрос о согласии на увольнение решается не на заседании местного профсоюза, а единолично его председателем.

Одной из причин незаконного увольнения рабочих и служащих является и то, что отдельные руководители предприятий и организаций в нарушение ст. 25 «Типовых правил внутреннего трудового распорядка для рабочих и служащих государственных, кооперативных и общественных предприятий и учреждений», утвержденных Госкомитетом Совета Министров СССР по вопросам труда и заработной платы по согласованию с ВЦСПС 12 января 1957 года, при решении вопроса об увольнении не требуют объяснений от нарушителей трудовой дисциплины, поверхностно относятся к проверке обстоятельств нарушения, а профсоюзные организации, санкционируя увольнение, не критически относятся к проверке материалов, представленных администрацией.

Например, В. Бешкильцев на основании приказа директора Шурышкарской киностудии был уволен за прогул без уважительных причин. Вопрос об увольнении Бешкильцева согласовали с местным комитетом. При рассмотрении дела в суде (решением которого Бешкиль-

цев был восстановлен на работе) выяснилось, что ни в приказе, ни в решении профсоюзной организации и других документах, представленных в суд, не было указано даты, когда Бешкильцев совершил прогул. А согласно представленной в суд характеристике, Бешкильцев характеризуется положительно.

Распоряжением председателя Салехардского горрыбхоза товаровед Н. Паникова за несоблюдение порученного участка работы была переведена продавцом на неопределенный срок, а затем за отказ от этой должности была уволена с работы, чем грубо нарушен п. «Г» ст. 22 Типовых правил внутреннего трудового распорядка и ст. 36 КЗОТ.

В деятельности ряда руководителей не изжиты случаи грубого нарушения Постановления ЦК КПСС и Совета Министров СССР от 25 февраля 1960 года № 231 «О мерах по укреплению бюрократических извращений при оформлении трудящихся на работу и разрешении бытовых нужд граждан».

Изучение практики Салехардской городской нотариальной конторы показало, что еще часто от граждан требуют заверенные копии документов.

Так, при приеме на работу многие руководители требуют нотариально заверенные копии дипломов, аттестатов, свидетельств органов ЗАГС, характеристик и других документов, тогда как согласно действующему законодательству при приеме на работу рабочие и служащие должны предъявлять администрации только трудовую книжку, а лица, поступающие на работу впервые — справку домоуправления или Сельского Совета о своем последнем занятии и паспорт.

Особенно большое количество нотариально заверенных копий документов об образовании необоснованно требуют органы здравоохранения, просвещения, учебные заведения и органы социального обеспечения.

За девять месяцев года в нотариальную контору обратилось 128 граждан с просьбой заверить доверенности на получение пенсии, переводов, зарплаты, посылок.

Между тем, согласно ст. 65 ГК РСФСР доверенность на получение заработной платы и иных платежей, связанных с трудовыми отношениями, на получение вознаграждения авторов и изобретателей, пенсий, пособий, стипендий, сумм из госгрудсберкассы, на получение корреспонденций, в том числе денежной и посылочной, может быть удостоверена организацией, в которой доверитель работает и учится, управлением и администрацией стационарного лечебного учреждения, в котором он находится на лечении.

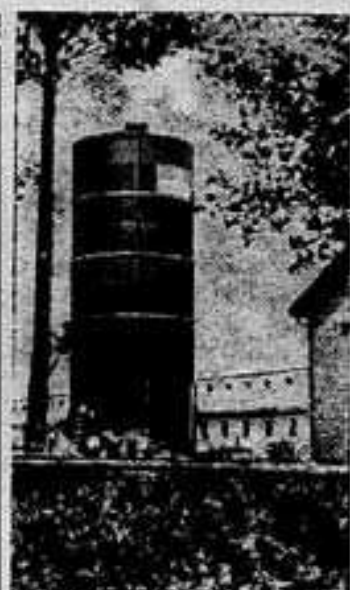
Факты нацелярско-бюрократических извращений имеют место и при увольнении рабочих и служащих с работы.

Например, в обходном листе об увольнении Лабятинской лесобазы и СУ-1 требуется подпись 14 должностных лиц, в том числе комитета ВЛКСМ, застройкома, библиотекаря, кассы взаимопомощи.

Не ослабляя борьбы с нарушениями трудовой дисциплины, руководители предприятий должны проявлять максимум чуткости и внимания при решении вопроса об увольнении рабочих и служащих с работы, помня о том, что такая мера дисциплинарного взыскания, какой является увольнение работника, является крайней, когда исчерпаны все меры дисциплинарного и общественного воздействия.

В целях повышения юридических знаний необходимо проводить краткосрочные семинары по изучению трудового законодательства с начальниками отделов кадров предприятий и организаций, а также с председателями и членами местных комитетов профсоюзов. В работе по пропаганде трудового законодательства должны принять активное участие работники суда и прокуратуры.

В. БЕЗМАТЕРНЫХ,
председатель Ямало-Ненецкого окружного суда.



СССР. В государственном хозяйстве Биловец установлена одна из первых силосных башен (на снимке), изготовленных на Витковицком металлургическом заводе имени Кlementa Готвальда в Остраве. Высота сооружения — 15 метров, диаметр — 6 метров. Вместает башня 450 кубических метров зеленой массы. Этого питания хватит 40—50 коровам на целый год.
Фото ЧТК—ТАСС

Парад «хунвэйбинов»

ПЕКИН (ТАСС). В Пекине состоялся парад «хунвэйбинов», прибывших в Пекин из различных районов страны. На тысячах военных грузовиков они проехали по центральной площади Тяньаньмэнь. На каждой машине «хунвэйбинов» сопровождало несколько военнослужащих.

Этот своеобразный парад привнес в одежду в военную форму китайские руководители во главе с председателем ЦК КПК Мао Цзэ-дунем. Это седьмая «встреча» — так официально называли парад — Мао Цзэ-дуна с «хунвэйбинцами».

Зам. редактора
Н. ПАТРИКВЕР.

СОВЕТЫ ВРАЧА ЧТО НАДО ЗНАТЬ О ГРИППЕ

Грипп очень заразителен, легко передается воздушно-капельным путем от больного человека здоровому. Болезнь обычно начинается весьма быстро: через один-два дня, а иногда и через несколько часов после заражения. Внезапно повышается температура. Появляются недомогание, озноб, головная боль, иногда боли в руках, ногах, в спине, а то и во всем теле, типичная для гриппа резь в глазах. Пропадает аппетит. Одновременно или через 1—2 дня появляется насморк, боль в горле при глотании, сухая лающая кашель.

Конечно, те или иные проявления болезни могут быть выражены больше или меньше, а то и вовсе отсутствовать.

Тяжелое состояние обычно длится 2—3 дня, если болезнь протекает без осложнений. Затем состояние постепенно улучшается.

Однако не всегда грипп протекает так гладко. Он может осложниться, и к числу которых относятся воспаление легких, бронхит, пневмония. Часто при гриппе обостряются хронические болезни — гайморит, бронхит, туберкулез легких, радикулиты и т. д.

Первое и самое важное условие борьбы с распространением гриппа — возможно более ранняя изоляция больного, сразу же или только он почувствовал недомогание. Если даже болезнь протекает легко, ни в коем случае нельзя ходить на работу, в общественные места. Ведь больной при разговоре и особенно при чихании и кашле разбрызгивает мельчайшие капельки слюны, мокроты, носовой слизи, в которых содержится возбудитель болезни — ВИРУСЫ, опасные для окружающих.

Дома страдающего гриппом необходимо уложить на отдельную кровать и отгородить простыней от остальных членов семьи. Выделить ему отдельное полотенце и посуду и, конечно, носовой платок, чтобы закрывать нос и рот при кашле и чихании.

Около кровати рекомендуется поставить плевательницу с дезинфицирующим раствором (2 процента хлорамин).

Ухаживающий за больным должен соблюдать меры предосторожности, чтобы не заразиться, прежде всего — носить маску из четырех слоев марли, закрывающую рот и нос. Такая защита нужна всем членам семьи, если больной находится в общей комнате. Маску нужно ежедневно мыть руки после прикосновения к больному или предметам

ухода за больным. Посуду больного и предметы необходимо кипятить ежедневно. Полы комнаты дается протирать раствором хлорной извести 0,2 проц. или хлорамин 2 проц.

Больной гриппом должен соблюдать покой, не нарушать назначенного врачом режима, чтобы избежать осложнений. Больному полезно давать теплое питье: чай с лимоном, малиновым или другим вареньем, Острые, горькие и кислые блюда, орехи вредны, они вызывают раздражение слизистой оболочки дыхательных путей и усиливают кашель. Рекомендуется принимать витамин С.

Некоторые больные лечатся сами, принимают без назначения врача различные лекарства, например, норсульфазол, сульфадимизин, пенициллин и другие. Такая «самодеятельность» приносит большой вред. Неправильный прием лекарств приводит к тому, что микробы привыкают к лекарству и становятся нечувствительны к нему. А потом, когда эти лекарства будут необходимы для спасения жизни человека, они окажутся бессильными помощниками.

Иногда приходится оказывать первую помощь до прихода врача, чтобы облегчить состояние. Если есть озноб, приложите грелки к ногам. При сильной потливости своевременно меняйте белье. Тошноту и рвоту уделите прекратить кисловатым охлажденным питьем. При сильной головной боли давать аспирин, парацетамол, аспирин. Сухость и неприятные ощущения в зеве смягчает теплое питье. Полезны так же банки, горчичники. Эти простые меры помогут облегчить состояние больного до прихода врача.

Органы здравоохранения в период вспышки гриппа принимают специальные меры. Увеличивается количество коек, запрещается посещение больниц во избежание заноса инфекции, усиливается медицинская помощь на дому.

Заболевшим рекомендуется вызывать врача на дом, а не ходить в поликлинику, чтобы не распространять инфекцию.

Если, детские сады по возможности переводят на круглогодичную работу. Врачи часто спрашивают: как защититься себя от гриппа? Самое главное — заботиться об укреплении защитных сил организма. Лучшее средство для этого — утренние гимнастика, водные процедуры, игры на свежем воздухе, лыжные прогулки, катание на коньках.

Предупредить заболевание помогает противогриппозная сыворотка. Она продается в аптеках вместе с инструкцией.

П. ПЕТРЕНКО,
врач терапевт Салехардской окружной больницы.

СЕГОДНЯ В КИНО:

«ПОЛЯРНЫЙ»
Новый художественный фильм
«НОКТЮРН»
Начало в 6-20, 8-10
«ПРИЕЗЖАЮТ НА БАЙКАЛ»
Начало в 3-00, 4-40, 10-00

«МИР»
Новый художественный фильм (Югославия)
«МЕСТЬ ЗА УБИЙСТВО»
Начало в 3-40, 5-20, 7-00, 9-00

Клуб ДОКА
Новый художественный фильм (ФРГ)
«ДЕВУШКА РОЗМАРИ»
Начало в 7-10, 9-00
Клуб СТРОИТЕЛЕЙ
Новый художественный фильм
«НА ОДНОЙ ПЛАНЕТЕ»
Начало в 7-00, 9-00

Салехардскому горрыбхозу ТРЕБУЮТСЯ

на постоянную работу продавцы в продовольственные магазины, заведующие складами, директора торговых кустов, экспедиторы, грузчики, рабочие в магазинах и колбасный цех, кочегары в котельную магазина, гардеробщицы и посудницы в столовые, технички.
Обращаться в отдел кадров горрыбхоза.

Стройконторе окрыболопотребсоюза ТРЕБУЮТСЯ

на постоянную работу токарь (оклад с коэффициентом 150 рублей) и разнорабочие-мужчины.
Обращаться по адресу: ул. Себякина, 103.

ВЫПИСЫВАЙТЕ ГАЗЕТУ

НАПОМИНАЕМ:
Срок подписки на 1967 год заканчивается 25 ноября.

ПОДПИСНАЯ ЦЕНА: На год — 3 руб. 84 коп.
На 6 месяцев — 1,92 рубля
На 3 месяца — 96 копеек.

СПЕШИТЕ ОФОРМИТЬ ПОДПИСКУ!

г. Салехард, типография Управления по печати Томского облисполкома, РД 01183.